



IX Encuentro Anual



**Vinculación de la Gestión del Riesgo
de Desastres y la Adaptación al
Cambio Climático en la Planificación
del desarrollo**

Julio García

Santander, España,

Octubre 2012

- Los procesos de reducción del riesgo de desastres y de *adaptación al cambio climático* no pueden realizarse al margen de los procesos de desarrollo, así como los procesos de desarrollo no pueden excluir la reducción de los riesgos y los *impactos del cambio climático* si pretenden ser sostenibles y lograr cambios estructurales

The DISASTER RISK REDUCTION (DRR) Diagram

- ① Normal Economic / Social Development Growth Pattern
- ② Growth Pattern following Disaster (with DRR)
- ③ Growth Pattern following Disaster (no DRR)

DRR is based on improved;

- Security / Good Governance
- Economic / Social Development ¹
- Food Security
- Environmental Sustainability/ Climate Change Adaptation (CCA)
- Disaster Risk Management (DRM) Initiatives*

*** These Include**

- Advocacy, Policy + Legislation
- Organisational Structures
- Capacity Building + Training
- Information Management
- Public Awareness + Education
- DRR Funding
- Risk Analysis + Assessment
- Effective Planning at all levels

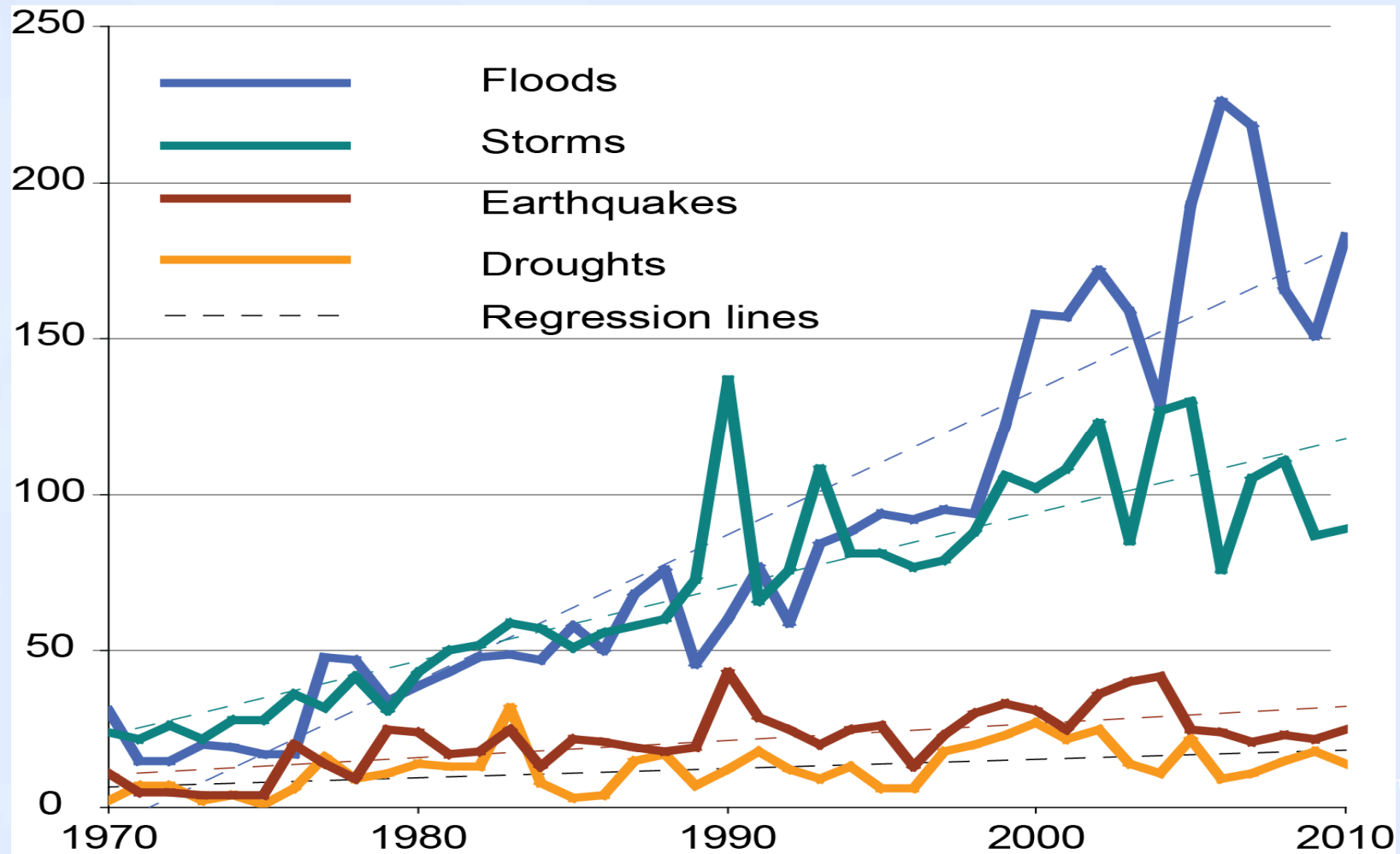
Note
1. With Particular Emphasis on Poverty Reduction

Key

-  Normal Economic/Social Development Growth Pattern
-  Impact of Major Hazard/ Disaster (no DRR)
-  Impact of Major Hazard/ Disaster (with DRR)
-  Emergency Response
-  Recovery
-  Disaster Risk Reduction (DRR)

Los eventos de amenazas naturales y desastres en aumento...

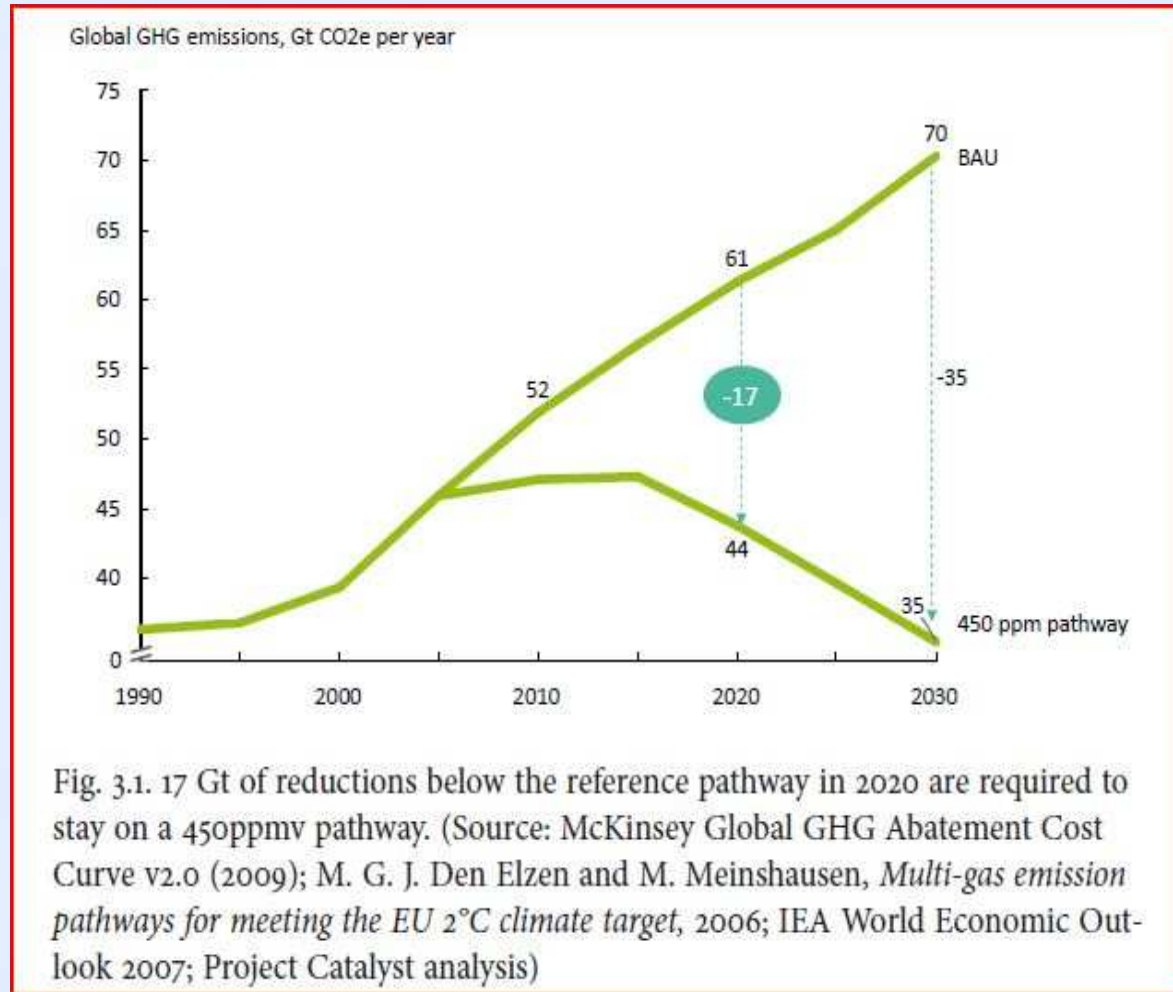
**Lo que más aumenta son las pérdidas económicas-
incremento en la vulnerabilidad y exposición**



CURSO DE CONCENTRACIONES DE CO2

Para un umbral
de 2°C 450
ppm

Se requiere
reducir por lo
menos el **50 %**
de emisiones
para el 2050

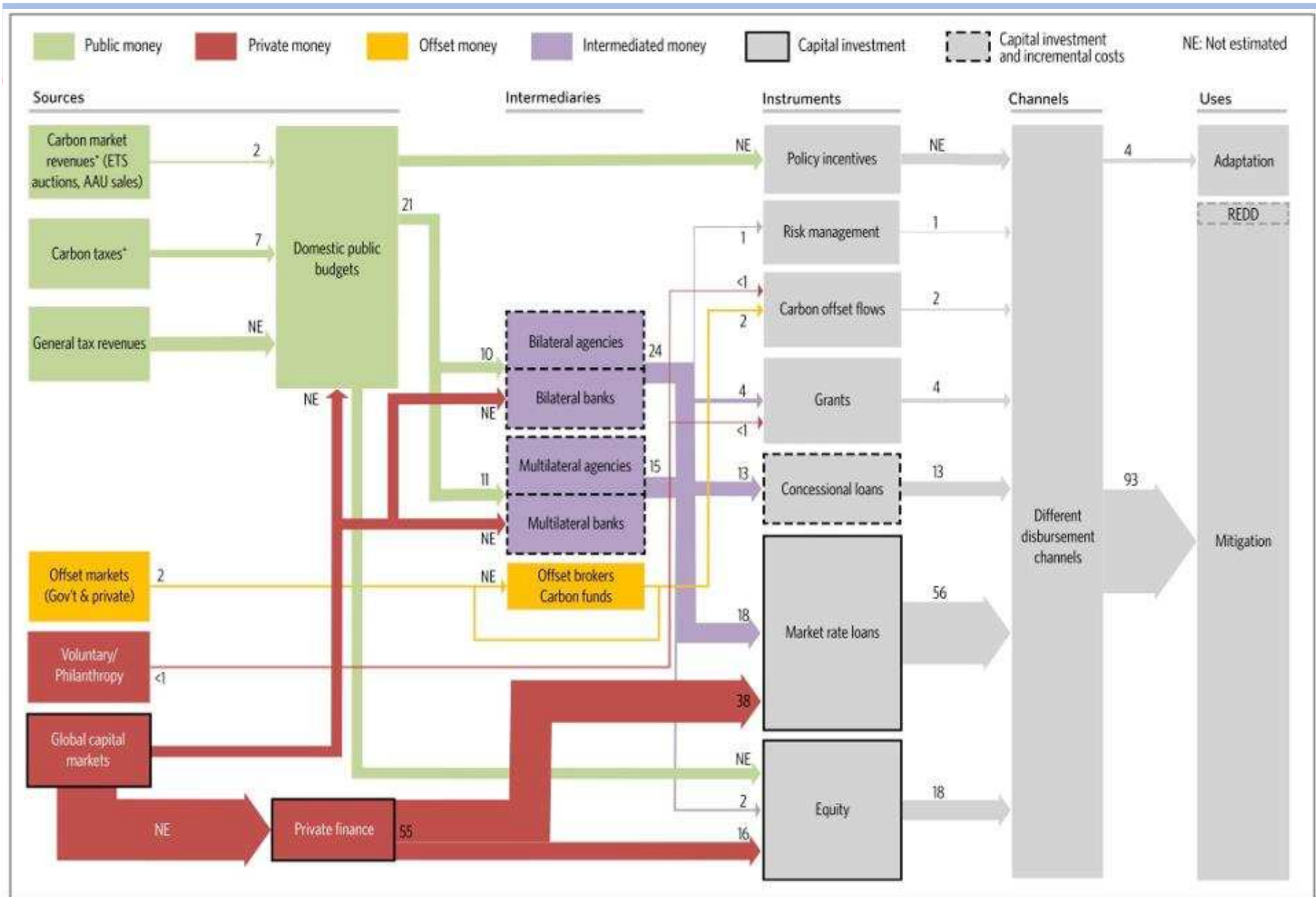


Algunos Impactos en Las Américas

- **100 mil millones anuales 2050** - o aproximadamente el 2,2% del PIB de 2010 (\$ 4,6 billón) QUE NO incluye el valor de los daños a la biodiversidad, el cambio en el stock de recursos naturales u otros valores no monetarios (como ciertos servicios de los ecosistemas) (1)
- Los costos de adaptación son del orden de sólo el 0,2% al 0,3% del PIB actual de la región - o alrededor de una décima parte de la los costos de los impactos físicos. (1)
- costos económicos de los desastres complican la gestión de las finanzas públicas de muchos países (2)
- Mientras que los países de bajos ingresos son los más afectados por el impacto humano de los desastres, los países de renta media experimentan el mayor impacto económico con relación al PIB. (2)

(*) The Climate and Development Challenge for Latin America and the Caribbean; Options for climate resilient low carbon development, BID-CEPAL-WWF, Junio 2012

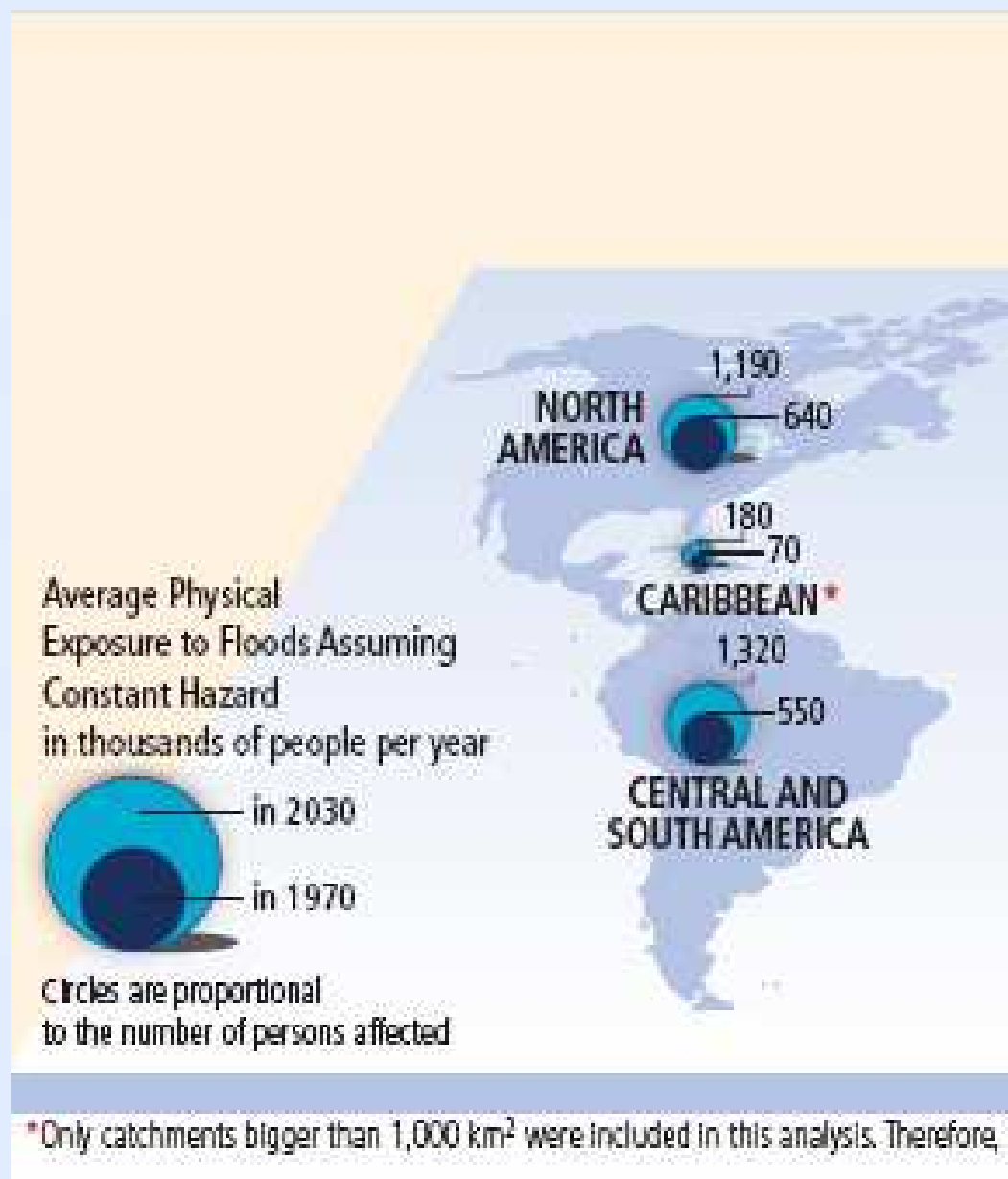
(**) Experiences in Disaster Risk Management within the German Development Cooperation, GIZ, work presented in GRF Davos 2012



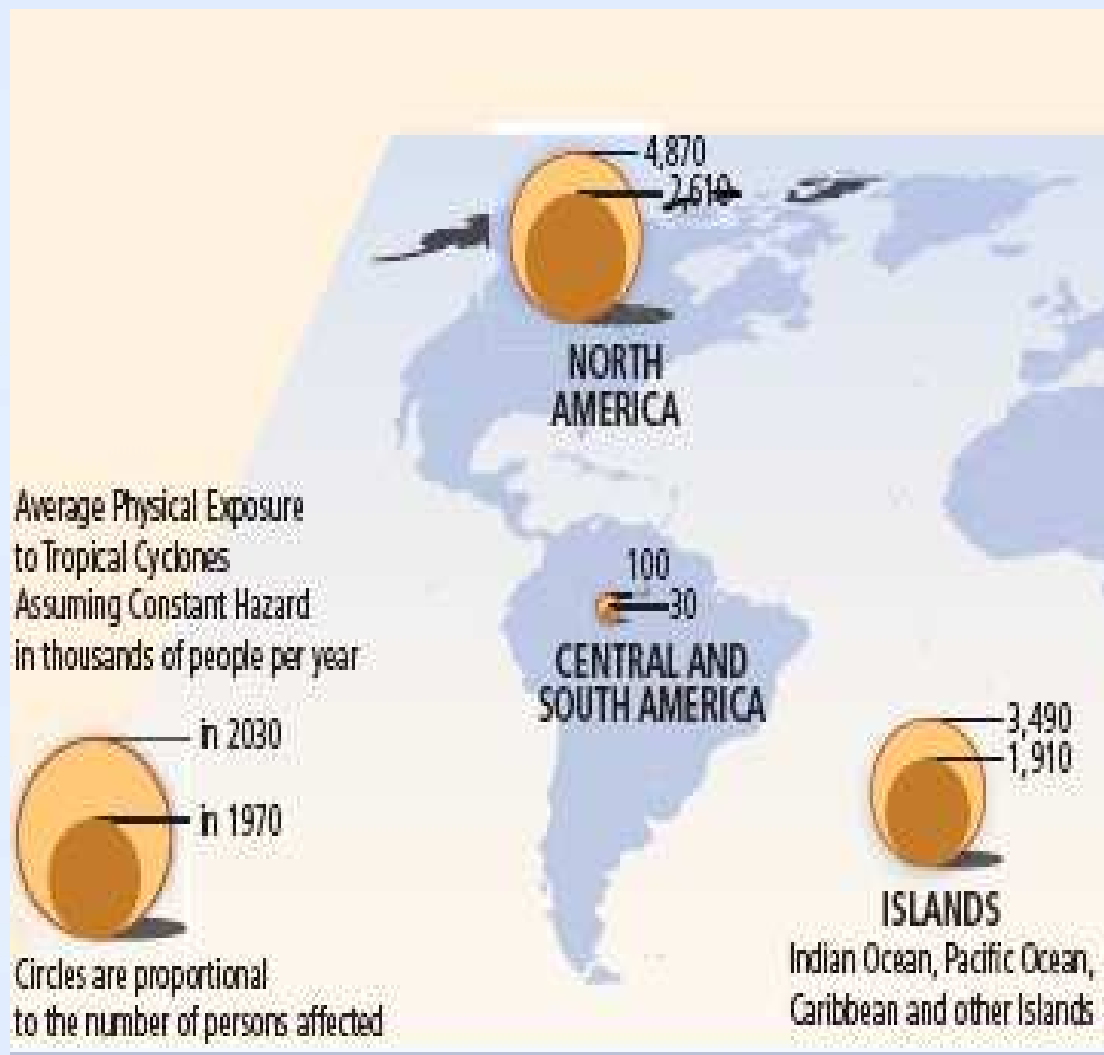
Source: Climate Policy Initiative (CPI)

EL IPCC SREX

Exposición promedio a inundaciones en 2030 y 1970, en miles de personas/año



Exposición promedio a ciclones tropicales en 2030 y 1970, en miles de personas/año



Población expuesta a a la elevación del nivel del mar

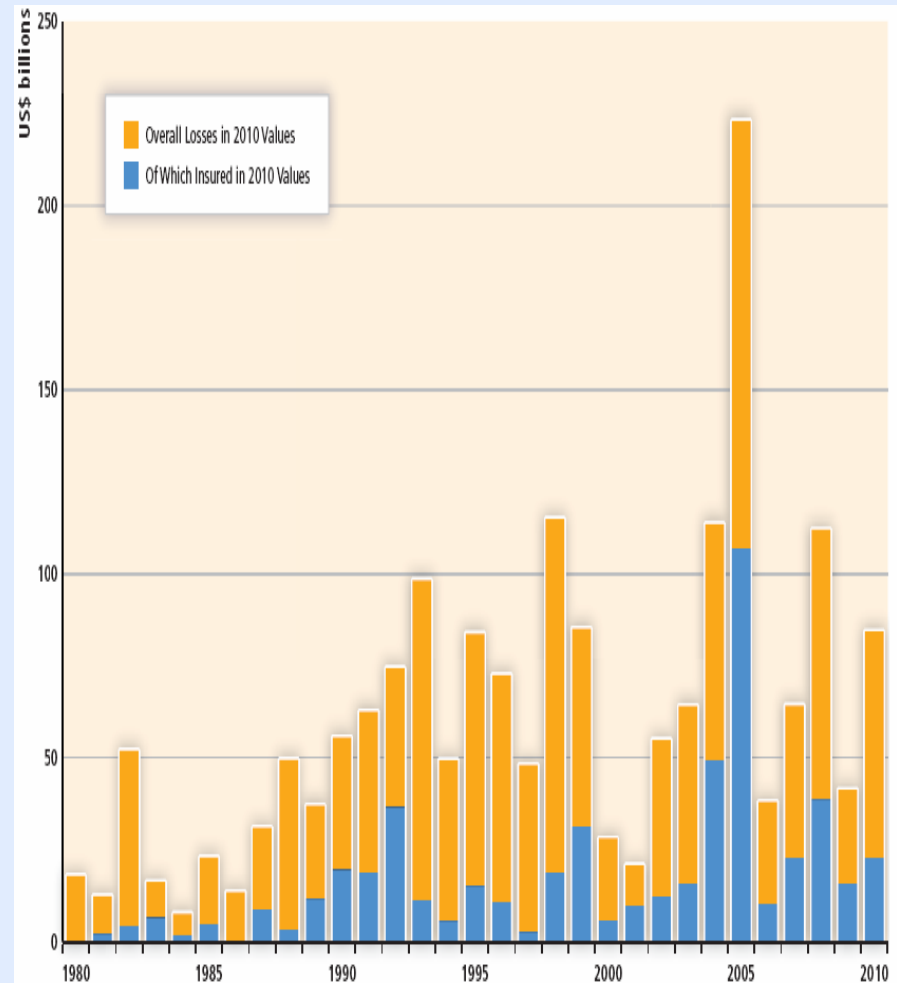
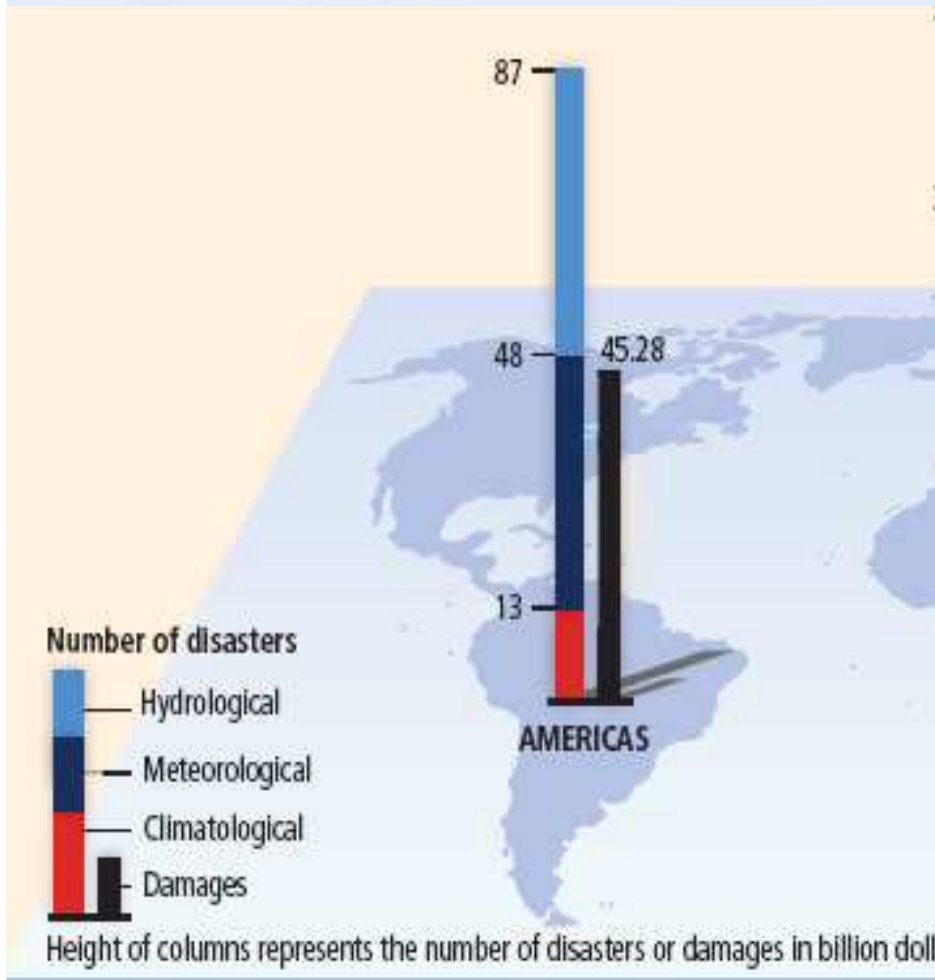
Population exposed
in 2050 in millions



Height of columns represents the number of exposed persons.



Tipo de desastre y costos (Américas) y- Perdidas por desastres



SREX IPCC Special Report on Managing the Risks of Extreme Events and Disasters to Advance Climate Change Adaptation (1/3)

Los patrones de asentamiento, urbanización y cambios en las condiciones socioeconómicas han influido en las tendencias observadas en la exposición y la vulnerabilidad a los fenómenos climáticos extremos (alta confiabilidad)

La rápida urbanización y el crecimiento de las megaciudades, sobre todo en los países en desarrollo, han llevado a la aparición de comunidades urbanas de alta vulnerabilidad, especialmente a través de los asentamientos informales y la gestión inadecuada de la tierra (acuerdo alto, pruebas sólidas).

Las pérdidas económicas por desastres asociados con el clima, incluidas las aseguradas, y por eventos geofísicos son más altos en los países desarrollados. Las tasas de mortalidad y pérdidas económicas expresado como proporción del PIB es mayor en los países en desarrollo (confianza alta)

[Ver http://ipcc-wg2.gov/SREX/](http://ipcc-wg2.gov/SREX/)

SREX IPCC Special Report on Managing the Risks of Extreme Events and Disasters to Advance Climate Change Adaptation (2/3)

Tendencias de la exposición y la vulnerabilidad son los principales causantes de los cambios en el riesgo de desastres (alta confiabilidad).

La alta exposición y la vulnerabilidad son generalmente el resultado de procesos de desarrollo desigual, como los asociados con la degradación ambiental, la urbanización rápida y no planificada en áreas peligrosas, los fallos de la gobernanza, y la escasez de opciones de subsistencia para los pobres (alta confiabilidad).

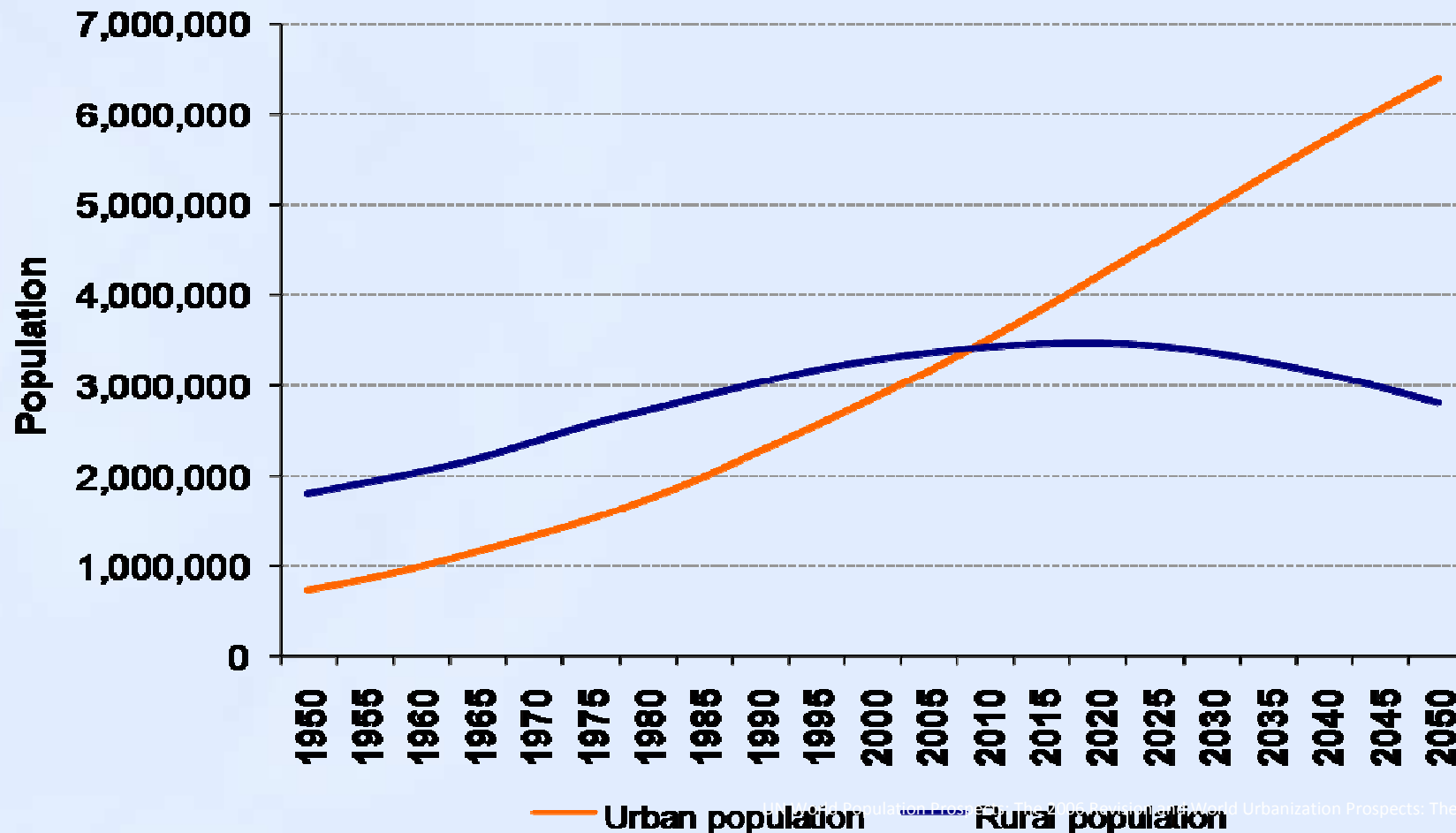
Los extremos climáticos son sólo uno de los factores que afectan los riesgos... Sin embargo, los pocos estudios disponibles en general, subrayan el importante papel de los cambios proyectados (incrementos) en la población y el capital en situación de riesgo.

SREX IPCC Special Report on Managing the Risks of Extreme Events and Disasters to Advance Climate Change Adaptation (3/3)

La Sostenibilidad social, económica y ambiental se puede mejorar considerando los enfoques de la gestión del riesgo de desastres y la adaptación. Un requisito para la sostenibilidad en el contexto del cambio climático es abordar las causas subyacentes de la vulnerabilidad, entre ellas las desigualdades estructurales que crean y sostienen la pobreza y limitan el acceso a los recursos (acuerdo mediano, pruebas sólidas). Esto implica la integración de la gestión del riesgo de desastres y la adaptación en todos los ámbitos de la política social, económica y ambiental

Los asentamientos urbanos son el hogar de más del 50% de la población mundial

Se esperan 2 billones de nuevos residentes urbanos para el 2030



REUNION DE EXPERTOS EN DINAMICAS DE POBLACION, PROCESOS DE URBANIZACION Y RIESGO DE DESASTRES

El crecimiento demográfico futuro va a estar centrado en las ciudades donde el crecimiento urbano predominantemente se está generando por el crecimiento natural de las ciudades. (83% de la población es urbana en LAC, la región con más alto índice de urbanización)

Los mayores aportes relativos al crecimiento urbano se generan en los segmentos de la población urbana pobre

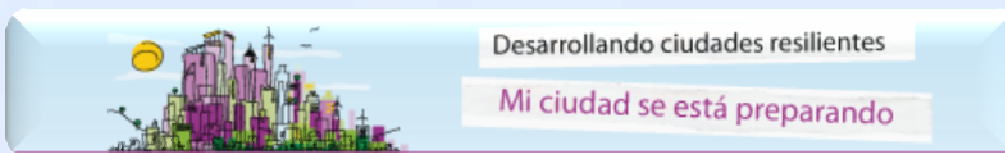
Al influjo de esta tendencia demográfica, el riesgo de desastres también adquiere una faceta urbana cada vez más dominante

El incremento en el riesgo de desastres está asociado en gran medida al impacto creciente de inundaciones y otras amenazas hidrometeorológicas y se está dando en los centros urbanos de tamaño pequeño y mediano.

Las condiciones generales en que se da el aumento de la población urbana y el incremento del riesgo son, entre otras cosas, reflejo de estructuras de gobernanza urbana débiles.

Desarrollando ciudades resilientes: *Mi ciudad se está preparando* ***Campaña Mundial para la Reducción de*** ***Desastres***

Busca lograr que los alcaldes, los gobiernos locales y las autoridades nacionales tomen acciones para establecer ciudades resilientes, como parte de los procesos de urbanización sostenible.



Socios en la Campaña Mundial

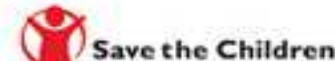
6 Marcos de colaboración con asociaciones nacionales de gobiernos locales:

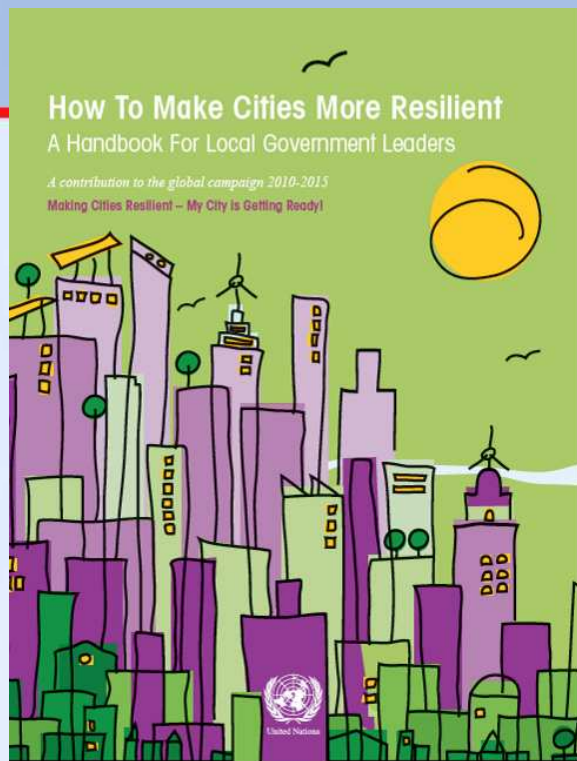
1. Federación Latinoamericana de Ciudades, Municipios y Asociaciones de Gobiernos Locales (FLACMA) - 16.132 gobiernos locales
2. Federación de Municipios del Istmo Centroamericano (FEMICA)
3. Federación Colombiana de Municipios (FCM)
4. Federación Argentina de Municipios (FAM)
5. Asociación Chilena de Municipalidades (AChM)
6. Federación República Dominicana de Municipios (FEDOMU)
7. Asociación de Municipalidades del Perú (AMPE)

26 socios promoven la campaña en las Américas activamente



UNIÓN IBEROAMERICANA
DE MUNICIPALISTAS
lo que la escuela primaria es a la ciencia





Manual para Alcaldes y líderes de los gobiernos locales: Una guía práctica para la implementación de la RDD

¿**Por qué** invertir en RRD?

Argumentos convincentes, opción de políticas

¿**Qué** son los 10 esenciales?

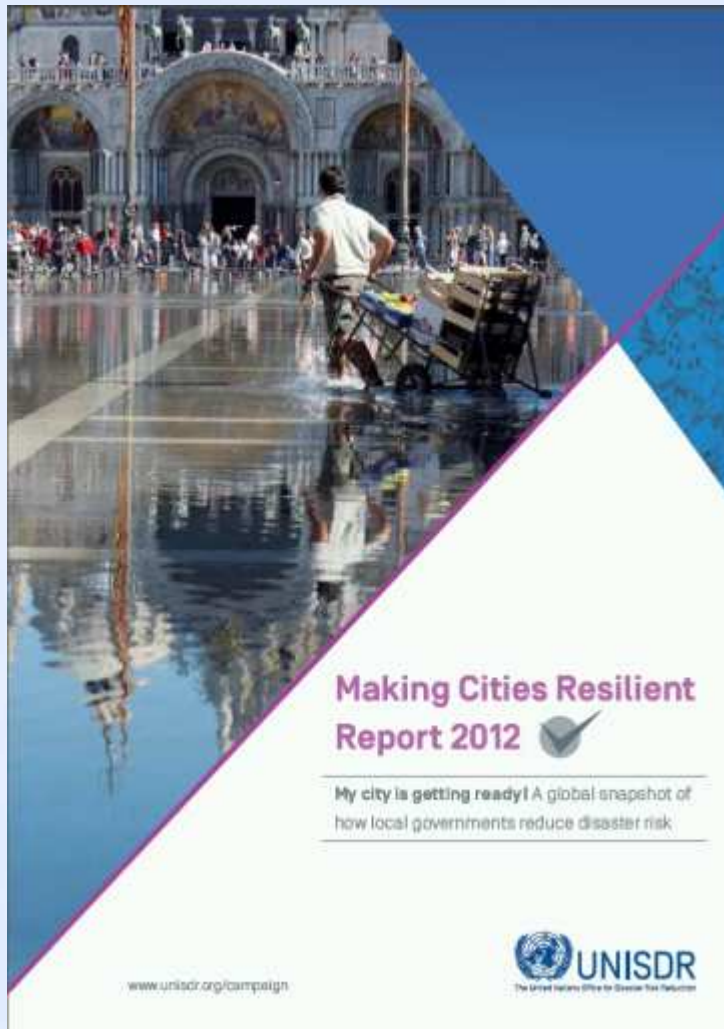
Estrategias y acciones críticas e interdependientes para desarrollar

resiliencia: Por qué, qué y ejemplos de ciudades

¿**Cómo** implementar los 10 esenciales? Principios de planificación estratégica, fases y pasos clave, opciones de recursos

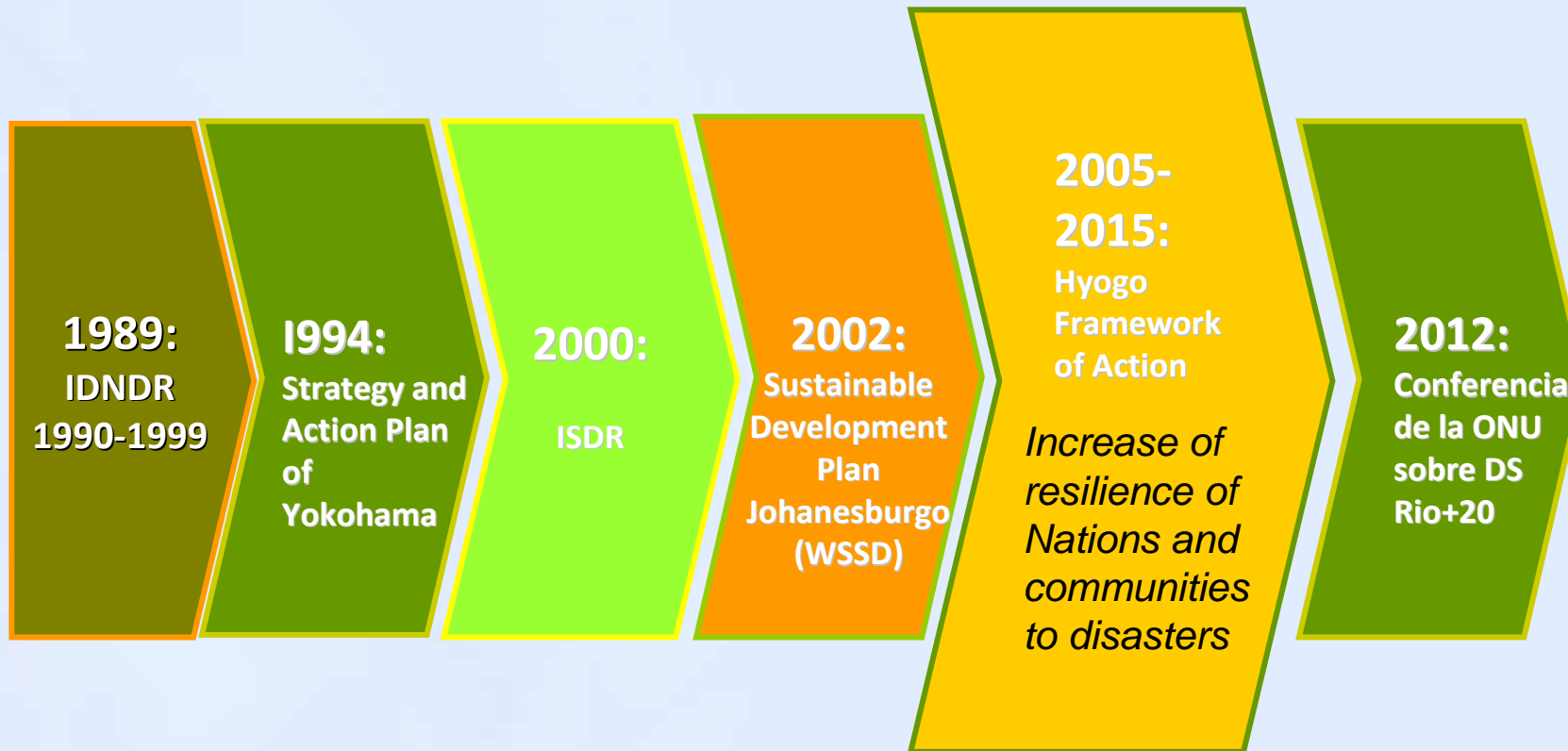
Anexos: *Socios de la campaña, LG-SAT, lista de Herramientas y Recursos- ejemplos de Ciudades en apoyo a los Diez Esenciales*

Informe Desarrollando Ciudades Resilientes



- Ofrece una visión general de las actividades de creación de resiliencia a nivel local
- Identifica las tendencias en las percepciones y enfoques de los gobiernos locales hacia la reducción del riesgo de desastres
- Énfasis en la resiliencia como el tema de este informe refleja un reconocimiento creciente de que la reducción del riesgo de desastres, la adaptación al cambio climático y el desarrollo sostenible están íntimamente vinculados
- RESUMEN disponible en español

Reducción del Riesgo de Desastres: Una Agenda en progreso



POST MAH

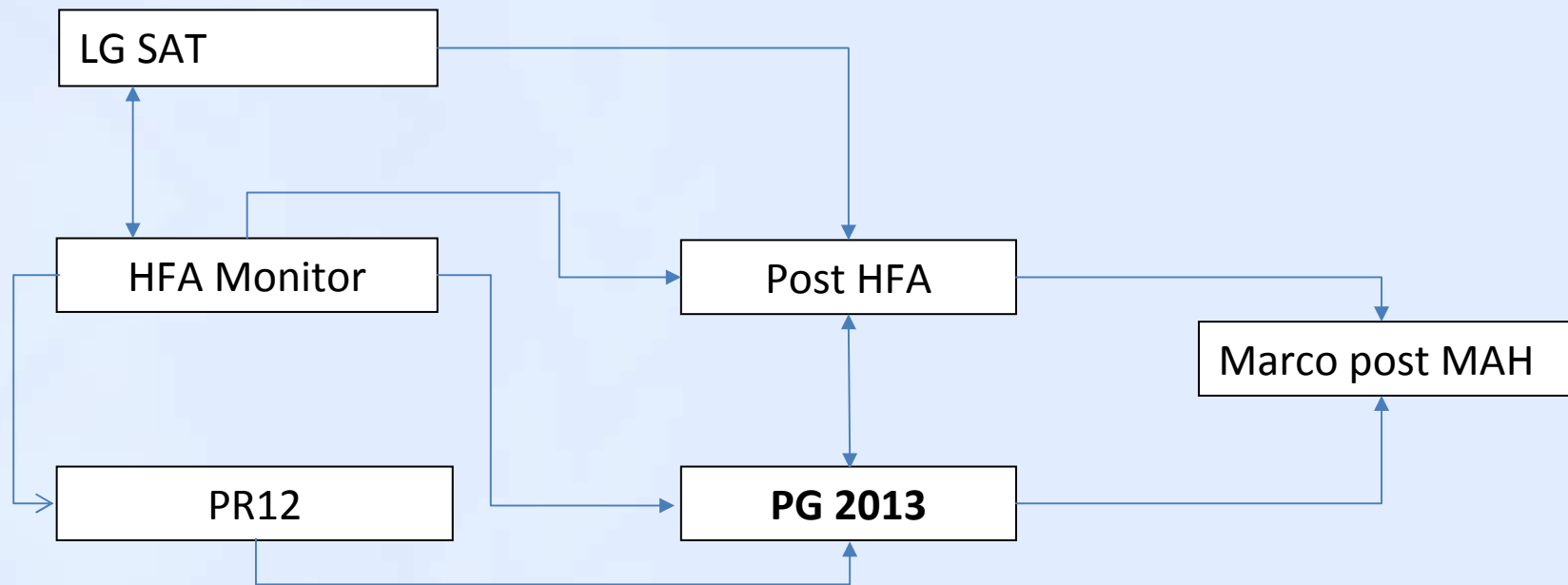
Se acordó una revisión de medio término, la que se llevó a cabo en el 2010 y 2011 de manera participativa (PR11)

La AG/ONU (R66/199) solicitó a la UNISDR facilitar un nuevo marco para RRD post MAH

El Sumario de la II Sesión de la Plataforma Global indica que en la IV sesión de la PG se presente una primera aproximación

All you need to do is sign up at
<http://www.preventionweb.net/posthfa/dialogue>.

Principales proceso en marcha y su interconexión



ALGUNAS CONCLUSIONES DE LA II SESION DE LA PLATAFORMA REGIONAL DE RRD

A Nivel Regional/Subregional

- Insuficiente legislación con enfoque preventivo y de coordinación entre la RRD y ACC.
- Incremento de la vulnerabilidad, relacionada con procesos de desarrollo socioeconómicos poco sustentables.
- Carencia de Compromiso político con visión de largo plazo para la RRD y la ACC.

A NIVEL NACIONAL

- Marcos institucionales diferenciados y no articulados entre la RRD y A CC
- Poca Información georeferenciada sobre bienes expuestos y vulnerabilidades para el análisis del riesgo/escasa disponibilidad de escenarios de CC para dichos análisis.
- Políticas públicas de ordenamiento territorial desarticuladas del análisis de peligros y CC
- Inversiones de RRD escasa y sin indicadores de su efectividad/ Recursos económicos limitados para la RRD y ACC.
- Pocas acciones para reducir el riesgo fiscal, que en escenarios catastróficos puede afectar la gobernabilidad.

A NIVEL LOCAL

- Los gobiernos locales tienen importantes atribuciones para incidir en el ordenamiento territorial, sin embargo las capacidades técnicas, económicas e institucionales son limitadas para incorporar la RRD y ACC
- enfrentan conflictos y problemas sociales y políticos de manera directa en la reconstrucción y para los reasentamientos.
- Dependencia de los gobiernos locales frente a otros órdenes de gobierno para acceder a los recursos y decisiones en materia de RRD y ACC.
- dificultades para recibir información sobre alertas tempranas y difundirla a la población

Principales desafíos

- Pasar de la teoría a la práctica
- Vincular lo global con lo local y viceversa
- Lograr fortalecer procesos y no sólo productos → iniciar nuevos proyectos en vez de solamente estudios
- Adaptar la metodología del análisis costo-beneficio a las normas y necesidades de cada país
- Competir con otros temas transversales



POSIBLES ACCIONES EN COORDINACION CON LA RIOCC

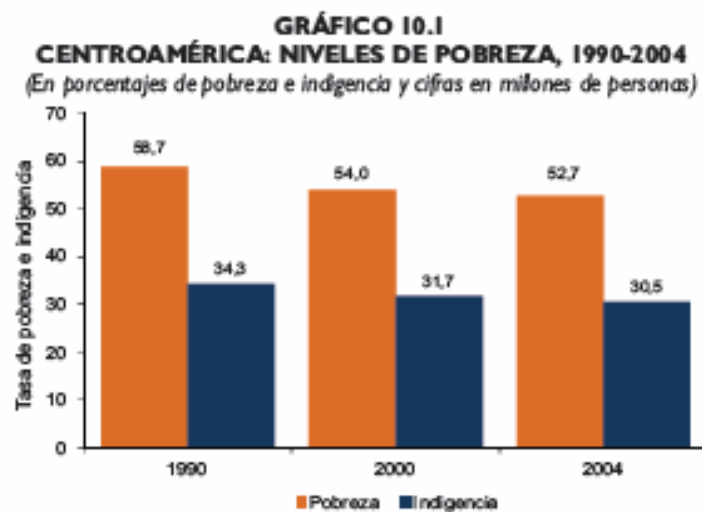
- Fortalecer el involucramiento y la participación de gobiernos locales considerando la RRD y la ACC
- Fortalecer capacidades en el uso y aplicación de escenarios (climáticos y socioeconómicos) en la formulación de propuestas de gestión del riesgo climático
- Facilitar Reunión Iberoamericana de puntos focales de CC, de RRD y Sectores relevantes (agua y agricultura) tomando como referencia resultados de reunión del 2006 , Guayaquil

Comentarios Finales (1/2)

reconocimiento de la articulación de vulnerabilidad y pobreza, actuar en consecuencia

Es importante reconocer y cuantificar la vulnerabilidad (evaluación de pérdidas y daños) pero se debe hacer énfasis en las capacidades ya instaladas en la región, el conocimiento desarrollado, los marcos institucionales y de política en curso para hacer frente a estos retos actuales y futuros

la región es megadiversa, con gobiernos democráticamente elegidos, marcos regionales de políticas de integración, de gestión del desarrollo y el riesgo, mecanismos de control en marcha y por tanto es susceptible de captar importantes recursos para hacer viable su desarrollo sostenible.



Fuente: CEPALSTAT.

a/ Incluye Costa Rica, El Salvador, Guatemala, Honduras, Nicaragua, Panamá y Belice, excepto en 2004, que no incluye a este último país.

Comentarios Finales (1/2)

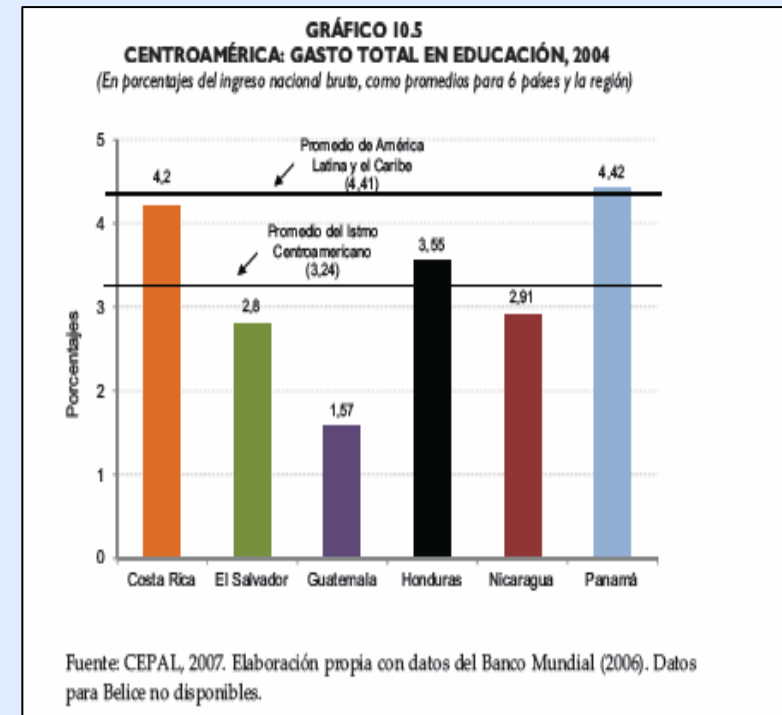
Fomentar la ciencia , tecnología investigación, educación para el desarrollo

Problemas ambientales no van a ser solucionados con iniciativas ambientales únicamente

Incluir explícitamente la reducción del riesgo de desastres y la adaptación como objetivos explícitos en planificación y gestión del desarrollo

considerar procesos democráticos e incremento de gobernabilidad

aparejar definición de políticas, estrategias, planes y programas con asignación real de recursos presupuestales/inversión pública considerando RRD y ACC, así como mecanismos efectivos de rendición de cuentas (accountability)





Muchas gracias

Naciones Unidas, secretaría de la Estrategia Internacional para la Reducción de Desastres

isdr-campaign@un.org
www.unisdr.org/campaign

